

UDC 72

SCOPUS CODE 2216

<https://doi.org/10.36073/1512-0996-2023-2-68-77>

თბილისში დანგრეული კალოუზნისა და ამაღლების ტაძრების კულტურულ-ისტორიული და არქიტექტურულ-მხატვრული ანალიზი

მაია დავითაია არქიტექტურის საფუძვლების, თეორიისა და სახვითი ხელოვნების დეპარტამენტი, საქართველოს ტექნიკური უნივერსიტეტი, საქართველო, 0160, თბილისი, მ. კოსტავას 68^ა

E-mail: m.davitaia@gtu.ge

გიორგი ქართველიშვილი არქიტექტურის საფუძვლების, თეორიისა და სახვითი ხელოვნების დეპარტამენტი, საქართველოს ტექნიკური უნივერსიტეტი, საქართველო, 0160, თბილისი, მ. კოსტავას 68^ა

E-mail: temmpera@yahoo.com

რეცენზენტები:

ვ. მუჯირი, სტუ-ის არქიტექტურის, ურბანისტიკისა და დიზაინის ფაკულტეტის პროფესორი

E-mail: v.mudjiri@gtu.ge

თ. ჩუბინიძე, სტუ-ის არქიტექტურის, ურბანისტიკისა და დიზაინის ფაკულტეტის ასოცირებული პროფესორი

E-mail: t.chubinidze@gtu.ge

ანოტაცია. თბილისში, სხვადასხვა კონფესიის წარმომადგენლებს შორის რელიგიურ ნიადაგზე უთანხმოება არასდროს მომხდარა. მათგან განსხვავებით ბოლშევიკებმა XX-ს 20-იანი წლების ბოლოდან ბრძოლა გამოუცხადეს ყველა რელიგიის წარმომადგენელს, მიწასთან გაასწორეს მრავალი ტაძარი. სტატიაში სუბარია, საბჭოთა პერიოდში, თბილისში დანგრეული მრავალი რელიგიური ნაგებობიდან ორ მართლმადიდებლურ ეკლესიაზე – კალოუზნის წმინდა გიორგის ტაძარზე, რომელიც

აიგო რუსეთის მიერ საქართველოს ანექსიის პერიოდში XIX საუკუნის 50-იან წლებში ძველი ქართული ტაძრის ნანგრევებზე და 1852 წელს, პლატონ იოსელიანის მიერ აგებულ სოლოლაკის ამაღლების ეკლესიაზე, რომელიც ძველი ბერძნული ნაგებობის მიხედვით აშენდა და განახლდა XIX საუკუნის ბოლოს. სტატიაში წარმოდგენილია საბჭოთა ხელისულების მიერ XX ს-ის 30-იანი წლებიდან დანგრეული ეკლესიების კულტურულ-ისტორიული და არქიტექტურულ-მხატვრული ანალიზი, აშენებისა და ნგრევის მიზეზები.

საკვანძო სიტყვები: ანალიზი; არქიტექტურა; ისტორია; ნგრევა; ტაძარი.

შესავალი

თბილისში საუკუნეების განმავლობაში ერთად მოიყარა თავი ქართულმა, ბერძნულმა, რუსულმა მართლმადიდებლურმა ტაძრები, გრიგორიანელთა სალოცავებმა, ებრაელების სინაგოგებმა, მუსლიმთა მეჩეთებმა, კათოლიკურმა თუ ლუთერანულმა ეკლესიებმა. XX ს-ის 30-იანი წლებიდან მიწასთან გაასწორეს, მართლმადიდებლური, გრიგორიანული, მისიონერთა, ლუთერანული ევანგელისტური, კათოლიკური ტაძრები, მუსლიმთა სალოცავი. ფუნქციონირებდა აღმოჩნდა უამრავი რელიგიური ნაგებობა. ტაძრებში, საბჭოთა დროს მოწყობილი იყო, სპორტული დარბაზები, საწყობები, თეატრი, აბანო, საცხოვრებელი სახლები. მათ შორის ხუთში დღემდე შემორჩენილია, საცხოვრებელი ბინები.

ძირითადი ნაწილი

კალოუზნის წმინდა გიორგის ეკლესია. თბილისის მთავარი არტერიის, დღევანდელი რუსთაველის გამზირის განაშენიანება და საბოლოო სახის ჩამოყალიბება XIX საუკუნის შუა პერიოდიდან ხდება. სწორედ ამ წლებში აიგო კალოუზნის წმინდა გიორგის ეკლესია. მანამდე იქ ქართული, ქვითკირით ნაშენი ძველი ტაძარი მდგარა, რომლის აშენების ზუსტი თარიღი ბუნდოვანია და სხვადასხვა მოსაზრება არსებობს. იოანე ბატონიშვილი თავის „კალმასობაში“ ტაძრის აღმშენებელ კონკრეტულ მეფეებს ასახელებს. კერძოდ ტაძარი, რომელიც მეფე დავითს, დემეტრეს ძეს აღუშენებია, თემურლენგს დაუნგრე-

ვია თბილისის აღების დროს, შემდეგ მეფე გიორგის კვლავ განუახლებია, ოღონდ არა ისეთი დიდი ზომის, არამედ შედარებით მომცრო (1948, გვ. 137). კალისტრატე ცინცაძის კვლევაზე დაყრდნობით კი ძველი ქართული ქვითკირის ტაძარი აშენებულა 1518 წელს. ეს თარიღი დასტურდება საქართველოს ეროვნულ არქივში დაცულ, 1826, 1827, 1828 წლებში გაკეთებულ საეკლესიო მსახურთა ჩანაწერებშიც (ფონდ, 489, ანაწერი 1, 62, 63.). ჩანაწერებიდან ვგებულობთ, რომ ტაძარი აშენებულა 1518 წელს, ჰყოლია მრევლი და საეკლესიო მსახურნი (შტატის მღვდელი ეფრემ იოანეს ძე კალობანოვი, „პრიჩუტნიკის“ ადგილას დადგენილი მღვდელი თეოდორე კალიბანოვი და დეკანოზი პეტრე). 1820 წლამდე ტაძართან არსებობდა უძველესი სამრევლო სკოლა, რომელიც დაწყებითი განათლების მიღების საშუალებას იძლეოდა, მკვლევარ იაკობ ბალახაშვილის მტკიცებით, ერთ დროს ამ სკოლაში სწავლობდნენ ნიკოლოზ ბარათაშვილი და გრიგოლ ორბელიანი („ძველი თბილისი“, 1951, გვ. 79.)

პლატონ იოსელიანი 1866 წელს გამოცემულ ნაშრომში „*Описание древностей города Тифлиса*“ ძველ ტაძარს, ირონიით ჩვენი დროის არასწორ არქიტექტურას უწოდებს. პლატონი დანაშებით აღნიშნავს, რომ შთამომავლობისთვისაც კი არავის დაუტოვებია უძველესი ძეგლის გეგმა (1866, გვ. 81) გვრჩება შთაბეჭდილება, რომ იოსელიანი განიცდის ეკლესიის შესრულებას არა ქართული ტრადიციული არქიტექტურით, არამედ რუსული ფორმებითა და ხახვისებური გუმბათით.

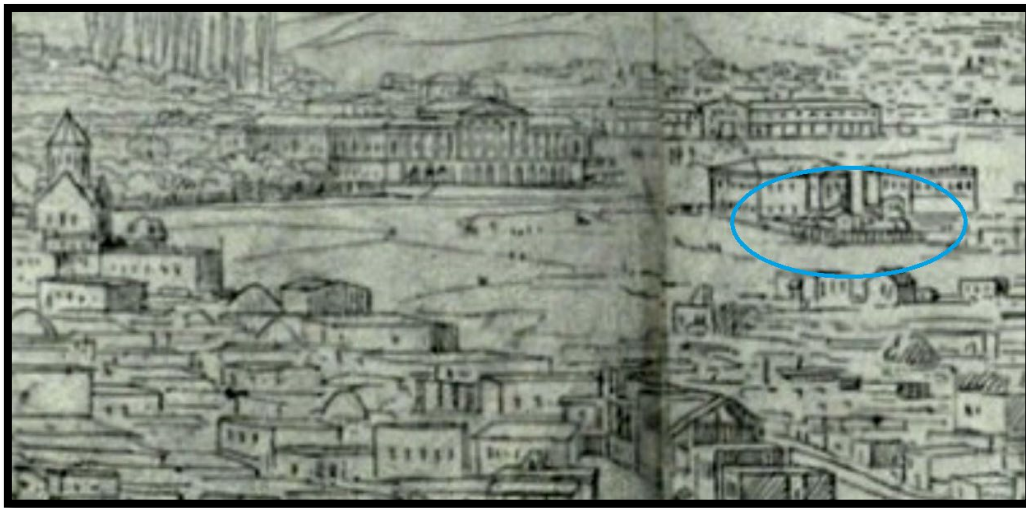
ტოპონიმს რაც შეეხება, ისტორიკოსი მოსე ჯანაშვილი განმარტავს, რომ ამ ადგილას თემურლენგმა კალო ლეწა, სადაც ძნის მაგიერ ბავშვები გათელა

(„საქართველოს დედაქალაქი ტფილისი“, 1899, გვ. 181). პლატონ იოსელიანი ავითარებს სხვა საინტერესო ვერსიასაც, რომ სახელში „კალოუზანი“ ისმის ბერძნული სიტყვა Kalos. არ არის გამორიცხული, რომ ამ უძველეს ეკლესიას საფუძველი ჩაუყარეს ბერძენმა მღვდლებმა, რომლებმაც დაარქვეს სახელი KALOPANAIOTA. ამ სახელით დღეს კვიპროსზე არსებობს სოფელი, სადაც მდებრეობს წმინდა გიორგის ეკლესია. ბერძნულად KALOPANSKOM ან KALOBANSKOM („Описание древности г. Тифлиса“, 1866, გვ. 82).

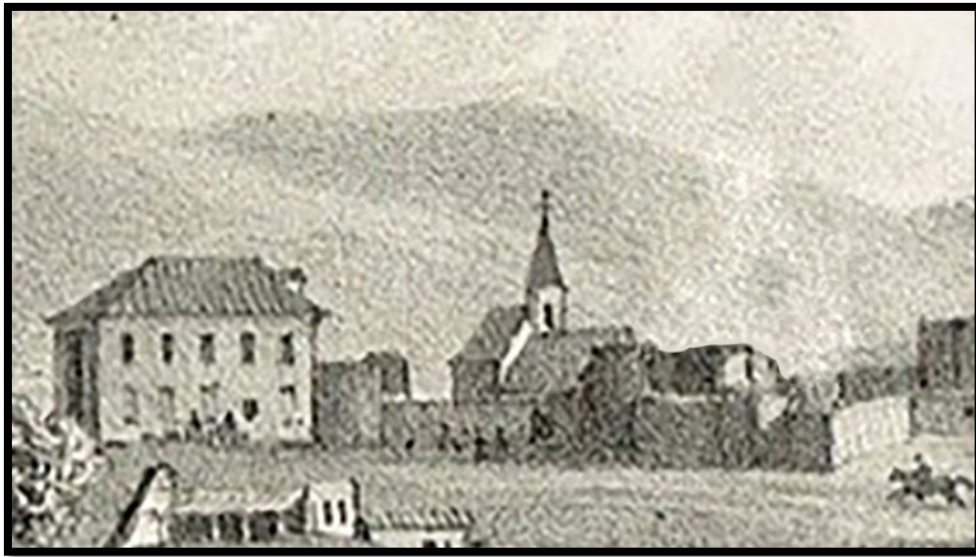
კალოუზნის წმინდა გიორგის ეკლესია მდებარეობდა ბარონის, დღევანდელი ანტონ ფურცელაძის ქუჩაზე. გოლოვინის გამზირის მხრიდან ჰაუპტვახტის ორსართულიანი კოლონებიანი შენობა იდგა, რომელიც 1810 წელს აშენდა (საბჭოთა დროს კომუნდანტის სამმართველო). შენობა წარმოადგენდა კლასიციზმის ერთ-ერთ პირველ ნიმუშს თბილისში.

მოვიძიეთ XIX საუკუნის დასაწყისში შექმნილი ორი გრაფიკული გამოსახულება, სადაც კალოუზნის

ძველ ტაძარს მივაგენით. სენ-ოლერის ფრანგულ ლითოგრაფიაში (სურ. 2) ვხედავთ, გალავანში მდგარ ერთნაივან ბაზილიკას, პორტიკით და პატარა სამრეკლოთი. ლითოგრაფია XIX ს-ის 30-იან წლების პირველ ნახევარში უნდა იყოს შექმნილი. ნიკანორ ჩარენცოვის პანორამულ ჩანახატშიც (სურ. 1), კალოუზნის ტაძარი გალავანში დგას, ოღონდ სამრეკლოს გარეშეა წარმოდგენილი. ჩარენცოვის ჩანახატი უფრო დეტალიზებულია, კარგად ჩანს ქუჩათა ქსელი, მოედნები. ჩანახატი 1831 წლით თარიღდება. იგი უფრო ადრე უნდა იყოს შექმნილი ვიდრე ფრანგული ლითოგრაფია, რადგან სამრეკლო არ ფიგურირებს. უნდა ვივარაუდოთ, რომ სპარსთა მიერ აოხრების შემდეგ ტაძარი არ არის ბოლომდე აღდგენილი. ეს ორივე გრაფიკული ნამუშევარი ადასტურებს, რომ კალოუზნის ეკლესია ნამდვილად ფუნქციონირებდა XIX ს-ის 50-იან წლებამდე. ეკლესია თავისით არ დანგრეულა. როგორც ჩანს, ძველი ქართული ეკლესია დამალეს და ახალი რუსული სტილის ტაძარი ააგეს.



სურ. 1. კალოუზნის ეკლესია. ჩარენცოვის პანორამული ჩანახატი.



სურ. 2. სენ-ოლერის ფრანგული ლითოგრაფია.

ახალი ტაძარი 1856 წელს აშენდა, ძველი ეკლესიის ნანგრევებზე, დეკანოზ იოსებ ნამორაძის თავდადებით. მოგვიანებით, XIX ს-ის 90-იან წლებში შეიცვალა ფასადის ელემენტები. ეკლესია დამრეც ფერდზე იყო მორგებული, ტაძარს შესასვლელი ბარონის (ფურცელაძის) ქუჩიდან ჰქონდა. ეკლესია რუსული არქიტექტურის დამახასიათებელი ფორმებით გამოირჩეოდა – მარტივი კუბური ფორმის შენობას მრგვალი მაღალყელიანი ხახვისებრი გუმბათი ამშვენებდა, აგურით ნაგები, გარედან შელესილი და თეთრად შეღებილი. ეკლესია მაღალ ცოკოლზე მდგარი კუბური ფორმის შენობა იყო, აღმოსავლეთიდან დიდი მრგვალი ფორმის აფსიდით, დასავლეთით კი სამრეკლოიანი, კრამიტით გადახურული პორტიკით. რესტავრაციამდე აფსიდს ჩრდილოეთ და სამხრეთ მხარეს თითო დიდი თაღისებრი ვიტრაჟული სარკმელი ამკობდა. სამხრეთ და ჩრდილოთ ფასადებს სამ ნაწილად ყოფს კაპიტელებიანი ექვს-ექვსი პილასტრი. შუა ნაწილში პილასტრები შეწყვილებულია. პილასტრებს შორის

სიბრტყე სამი მრგვალი დეკორატიული მედალიონით დამშვენდა. ამ სიბრტყის თავზე გამავალ კარნიზში, უშუალოდ კაპიტელების თავზე ჩასმულია კვადრატული ჩანართები. საიდანაც იწყება მესამე სიბრტყე, რომელიც ოთხივე მხარეს სამ-სამი დეკორატიული თაღის ფორმის ზაკომარით იყო წარმოდგენილი. ეს თაღები ტაძრის ძირითად დეკორად გვევლინება. ყველა თაღში იყო თითო გამჭოლი მრგვალი სარკმელი. ეს სიბრტყე ბოლოვდებოდა ვიწრო კარნიზით. მსგავსი კუბური ფორმის ტაძრები მრავლად გვხვდება რუსეთის ტერიტორიაზე და შედარებითი ანალიზისთვის გამოგადგება. რუსეთის უძველეს ქალაქ პერესლავლში, წმინდა სამების დანილოვის მამათა მონასტრის კომპლექსში ვხვდებით კალოუზნის ეკლესიის მსგავს არქიტექტურულ ნიმუშს, რომელიც თარიღდება XVI საუკუნით. ტაძარი, მხატვრულ-კომპოზიციური თვალსაზრისით, იმეორებს კალოუზნის ეკლესიის კომპოზიციას, ფასადი კი სამ-სამი დეკორატიული ზაკომარით ბოლოვდება.



სურ. 3. კალოუზნის წმ. გიორგის ეკლესია, აგებული 1856 წელს.



სურ.4. XIX ს-ის 90-იან წლებში განახლებული ფასადი.

რესტავრაციის შემდეგ, მთლიანად შეიცვალა ფასადის გაფორმება, გაქრა ზაკომარები და პილასტრები. ფასადზე პილასტრების ნაცვლად გაჩნდა ვერტიკალური ჩანართები, ჩაღმავებული ჩარჩოსებრი ორნამენტული დეკორით. რომლებიც უშუალოდ ზედა კარნიზს მიეზღვნა, ამგვარად ცოკოლის თავზე სამი სიბრტყის ნაცვლად წარმოიქმნა ორი. ვერტიკალური დანაწევრება არათანაბარია, გვერდითი ნაწილები შუაზე ვიწროა. ცენტრალურ ნაწილში ჩასმული მაღალი ვიტრაჟი ნახევარწრიული მოჩარჩოებით, ბოლოვდება ორმაგი ნახევარწრიული თაღით, რომელთა შორის იკვეთება რელიეფური ჯვარი. გვერდით ნაწილებში ცენტრალური ვიტრაჟის გასწვრივ ყრუსარკმლებია. ჩრდილოეთ კედელზე ფერწერული იკონოგრაფიული სცენებია წარმოდგენილი. დამავირგინებელი კარნიზი გაფორმებულია კვადრატული ფორმის დეკორატიული ორნამენტებით, რაც გუმბათის კარნიზის მორთულობაშიც მეორდება.

ლითონით გადახურული ხახვისებური გუმბათის ყელი შედგებოდა 16 – 8 ვიტრაჟული და 8 ყრუსარკმლისაგან. სარკმელების ზედა ნაწილში დეკორატიული ჯვრები იყო გამოსახული.

სამრეკლოს ჰქონდა კარვისებური გადახურვა,

მცირე ზომის ხახვისებური დაბოლოებით. გუმბათის ყელი გამჭოლია და რვა საყრდენი შეწყვილებული სვეტებითაა გაფორმებული. დიობები ბოლოვდება ოდნავ შეისრული თაღოვანი გადახურვით.

ანჩისხატის ყოფილი მღვდლის, ნიკიტა თალაკვაძის მოგონებებიდან ვიგებთ, რომ კალოუზნის ტაძრის დარბევა 1931 წლის სექტემბერში დაწყებულია. ნ. თალაკვაძე აღნიშნავს, რომ ჯერ ტაძრის ეზოში არსებული მიცვალებულთა ნეშტები გადაუსვენებიათ, მათ შორის ცნობილი დრამატურგის – დავით ერისთავის, რომელიც მთაწმინდის პანთეონშია გადასვენებული, შემდეგ ზარები მოუხსნიათ სამრეკლოდან. ეკლესიის მრევლი მიუწერიათ სამების ტაძრისთვის („მოქალაქე მღვდლის დღიურიდან“, 2013, გვ. 720). კალოუზნის ტაძრის ადგილას, XX ს-ის 30-იანი წლების ბოლოს კინოთეატრი „რუსთაველი“ აშენდა.

სოლოლაკის ამალეების ეკლესია. ვახუშტის გეგმის თანახმად, სოლოლაკის ქედის ამ მონაკვეთზე ურბანული ქსოვილი არ შეინიშნება, გარშემო სამეფო ბაღებია. ჩვენი კვლევის ობიექტი, სადაც შემდგომ ამალეების ეკლესია აშენდა, ვახუშტის რუკაზე 42 ნომრით არის აღნიშნული და „თბილელის ბაღი“

ჰქვია. სოლოლაკის განაშენიანება XIX საუკუნის პირველ ნახევარში დაიწყო, იქ, სადაც ტაძარი აიგო კოჯრისკენ მიმავალი ბილიკები გადიოდა და ერთგვარ ოვალს ქმნიდა. შემდგომ წლებში, როდესაც ურბანული ქსოვილი გაჩნდა, განაშენიანება მოერგო არსებულ ლანდშაფტს და დღესაც ქუჩათა ქსელი ასეა დაგეგმარებული.

ამაღლების ტაძარი 1852 წელს პლატონ იოსელიანის მიერ არის აგებული. ტაძრის აგების მიზეზი გახლდათ პლატონის ერთადერთი შვილის მძიმე მდგომარეობა, რომელიც ქოლერით იყო დაავადებული. პლატონს დაუდევს ალექსა, შევედრებია უფალს, თუ შვილი გადარჩებოდა, ტაძარს ააგებდა. საქართველოს ხელნაწერთა ეროვნულ ცენტრში დაცულია ამ ვედრების წერილობითი დოკუმენტი, რომელიც თარიღდება 1847 წლის 25 ივნისით. ზაქარია ჭიჭინაძის გადმოცემით, პლატონ იოსელიანმა იერუსალიმის პატრიარქს საბერძნეთში ქვა აკურთხებინა, რომელიც შემდგომ საქართველოში ჩამოიტანა და ეკლესიის აგებისას საძირკველში ჩააყოლა („სამშობლო ქვეყნის მიღწევები. პლატონ იოსელიანი“, 1893, გვ. 7) ეკლესია აკურთხა და პირველი წირვა აღავლინა საქართველოს ეგზარხოსმა ისიდორემ 1852 წლის 23 ნოემბერს.

ეკლესიის კურთხევის დღეს ტაძრისთვის შეუწირავთ მრავალი საეკლესიო ნივთი და ხატი. აღსანიშნავია ერეკლე მეფის შვილიშვილების, ოქროპირ და ერეკლე ბატონიშვილების მიერ ნაჩუქარი ხატები. განსაკუთრებით აღნიშვნის ღირსია, წმინდა სამების დაზიანებული ხატი, რომელიც დანგრეულ სამეფო სასახლეში უპოვიათ. მოვიძიეთ 1854 წლის „კავკასიური კალენდრის“ ჩანაწერში შენაწირის სრული სია, რომელიც საინტერესოა კვლევის კუთხითაც:

- 1) ხატი ტილოზე, დავით ბაგრატიონ-გრუზინსკისგან (სამეფო ოჯახი);
- 2) უფლის ამაღლების ხატი დაფაზე, ოქროპირ, გიორგი ბაგრატიონ ბატონიშვილის (სამეფო ოჯახი);
- 3) უფლის აღდგომის ხატი დაფაზე, ირაკლი ბაგრატიონ-გრუზინსკის (სამეფო ოჯახი);
- 4) წმინდა სამების ხატი დაფაზე, უძველესი მხატვრობა, ძლიერ დამწვარი. ის იპოვეს სამეფო სასახლის ნანგრევებში ტფილისში, რომელიც 1795 წელს სპარსთა შემოსევის დროს განადგურდა (სამეფო ოჯახი);
- 5) ხატი წმინდა პანტელეიმონის. დაფაზე. 1849 წელს თვით ტაძრის აღმშენებლის მიერ ათონის მთაზე რუსული მონასტრიდან ჩამოტანილი;
- 6) სამაგიდო ხატები: მაცხოვარი, ღვთისმშობელი და წმინდა ალექსანდრე ნეველი, გრაფ ვ.ა. სოლოგუბისგან;
- 7) წმინდა მიტროფანეს ხატი. დაფაზე, უწმიდესის, საქართველოს ეგზარქოს ისიდორესაგან;
- 8) ღვთისმშობლის მოქრული ვერცხლის ხატი პატარა ჯვრით. 11 ბრილიანტითა და 2 ალმასით. შესაწირავი გრაფინია ევგენია დმიტრიევნა დოლოგორუკისგან;
- 9) სამოსელი, დაბეჭდილი ტილოზე საბერძნეთში. აკურთხა ტრაიანოპოლის მიტროპოლიტმა ანთიმოზმა და გამოგზავნა ათონის ფილოთეოს მონასტრიდან არქიმანდრიტ კესარიუსმა;
- 10) თასი, სანაწილე ვერცხლის ყუთი და სხვა აქსესუარები მისი უმაღლესობის, გრაფინია ელიზავეტა ვორონცოვასგან;

- 11) ვერცხლის საცეცხლე, გრაფინია სოფია მიხაილოვნა სოლოგუბისგან;
- 12) სამღვდლო და დიაკვნის სამოსი, ნ.ფ. სამარინისაგან („Caucasus calendar“ 1854, გვ. 615);

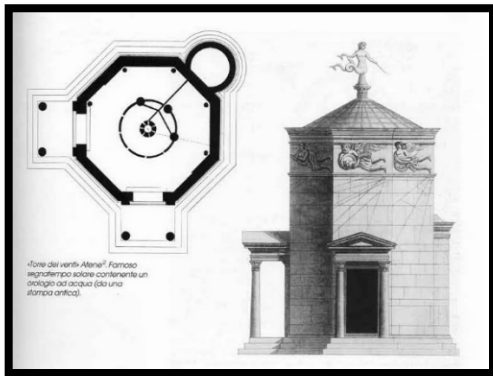
პლატონ იოსელიანის მიერ აგებული, 1852 წლის ტაძრის ვიზუალური მასალა არ არსებობს. იმ პერიოდის პრესის მოძიებამ დაგვანახა, რომ იოსელიანს ძველი ბერძნული მეტეოროლოგიური ნაგებობის ფორმა (ის ბიზანტიის პერიოდში სამრეკლოა) გადმოუტანია საბერძნეთიდან სოლოლაკში. ამის დასტურად შეგვიძლია მოვიყვანოთ გაზეთ „Kavkaz“-ის 1852 წლის 26 ნოემბრის სტატია, საიდანაც ვიგებთ, რომ ეკლესია აშენდა ათენის ეოლუსის ნაგებობის გეგმით (ქარების კოშკი), რომელიც მარკუს ტერენციუს ვარონის ცნობით, ქრისტეს შობამდე 35 წლით ადრე აღმართა კიროსელმა ანდრონიკუსმა.

მოგვიანებით გავრცელდა სამეფო ოჯახის სამადლობელი წერილი, რომელიც პლატონ იოსელიანს

მისწერა ოქროპირ ბატონიშვილმა ტაძრის აგებასთან დაკავშირებით, ფრაგმენტი ამ წერილიდან:

„თქვენ შექმენით ძველი ათენის ტაძრის გამოსახულება, რომელიც ოდესღაც ეოლუსს ეძღვნებოდა. თქვენ გონივრულად აირჩიეთ ადგილი, თითქოს ძველი ღვთაების დასაცინად და ქარების მრისხანების შესაჩერებლად. ეს ტაძარი მთას მიეყრდნო, სადაც მსუბუქი ზეფიროსის გარდა, ქარიშხალი ვეღარ აღწევს. ღმერთმა დაგლოცათ, რომ განწმინდეთ სოლოლაკი“ („History Georgian Church“, 1901, გვ. 314.).

ვინაიდან ეკლესიის ამსახველი ვიზუალური მასალა არ არსებობს, მხოლოდ 1854 წლის „Kavkazskiy kalendar“-ში გაკეთებულ მცირე განმარტებას შეგვიძლია დავვერდნოთ. სოლოლაკის ამდღეობის ტაძარი ყოფილა რვაკუთხა ნაგებობა, 10 მეტრი სიმაღლის, 5 დიდი სარკმლით. დასავლეთის მხრიდან მიდგმული პორტიკითა და გუმბათიანი სამრეკლოთი (1854, გვ. 612).



სურ. 5



სურ. 6

ათენი. ქარების კოშკი.

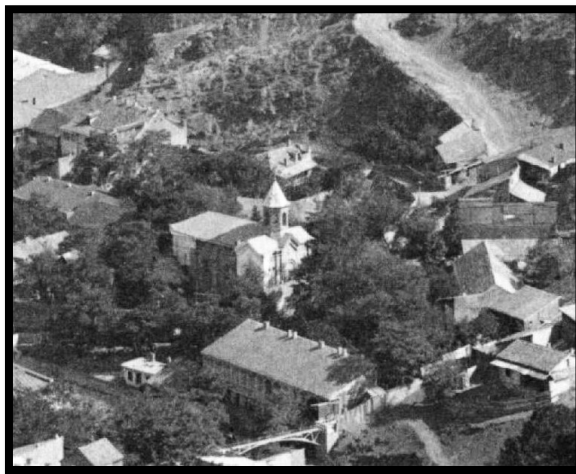
საბედნიეროდ ათენში დღესაც დგას ძველი ქარების კოშკი, რისი ამსახველი ფოტომასალა მრავლად მოიპოვება. შევადარეთ „Kavkazskiy kalendar“-ისეულ აღწერილობას და მივედით დასკვნამდე, რომ ბერძნული რვაკუთხა ნაგებობა, ემთხვევა გაზეთში

აღწერილ სოლოლაკის ეკლესიას. ამრიგად, თამამად შეიძლება ითქვას, რომ XIX საუკუნის სოლოლაკში ძველი ბერძნული ტაძრის ასლი მდგარა.

პლატონ იოსელიანის გარდაცვალების შემდეგ, XIX საუკუნის მიწურულს, დადგა ძველი ბერძნული

ტაძრის ახლით ჩანაცვლების საკითხი. მიზეზად დასახელდა ტაძრის მცირე ზომა და მრევლისთვის განკუთვნილი მცირე ადგილი. სწორედ ამ თემაზე 1898 წელს, გაზეთ „ცნობის ფურცლის“ საშუალებით გავრცელდა ამაღლების ეკლესიის მღვდელ დავით ბარნაბოვის მოწოდება. ტაძრის წინამძღვრის წერილიდან ვიგებთ, რომ ეკლესია არის პატარა, ღარიბი და დავრდომილი, მას არ გააჩნია სამრევლო სკოლა, ტაძარი საჭიროებს განახლებას, რომ საძირკველი

უკვე ჩაყრილია, კედლებიც აშენებულია და დამთავრებისთვის საჭიროა თანხა არანაკლებ 500 თუმნისა. თანხა იმაზე მეტი შეგროვებულა, რაც ითხოვეს (6105 მანეთი) („ცნობის ფურცელი“, 1898, № 439, გვ. 4). ძველი ბერძნული ტაძრის ასლი დაანგრიეს და ახალი ტაძარი ააგეს. ეკლესია უკურთხებია საქართველოს ეგზარხოს ფლაბიანეს 1899 წლის 28 მარტს, ისევე „ამაღლების“ სახელზე.



სურ. 7. 1899 წელს აგებული ამაღლების ტაძარი.

1902 წელს გაზეთ „ივერიაში“ საინტერესო სტატია გამოქვეყნდა სოლოლაკის „ამაღლების“ ტაძრის შესახებ. გაზეთი დანაწილებით იუწყება რომ, ეკლესია ერთ დროს დაუვიწყარ პლატონ იოსელიანს აუშენებია და მისი სახელი მივიწყებულია. ავტორი დასძენს, რომ ეკლესიაში პლატონ იოსელიანის შესახებ რაიმე დამადასტურებელი წარწერაც კი აღარ არსებობს. ტაძარში რამდენიმე ხატია, რომლებიც პლატონ იოსელიანს ქართველ მეფეთა შთამომავლებისგან ჰქონია სამახსოვროდ. სტატიის ავტორი დანაწილებით აღნიშნავს, რომ მხოლოდ ეს ერთი ნიმუში ადასტურებს პლატონ იოსელიანის ღვაწლს (1902, № 123, გვ. 3).

ამაღლების ეკლესია მდებარეობდა სოლოლაკში,

კოჯრის გზაზე. დღევანდელ ამაღლების ქუჩაზე. ერმაკოვის პანორამული ფოტოს თანახმად ეკლესია იყო გუმბათიანი ერთნავიანი ბაზილიკა. სავარაუდოდ, განივი ფსადის შესასვლელი სიბრტყიდან, ცენტრალური ნაწილიდან, ოდნავ წინ გამოსული და ორნამენტული ნახევრწრიული მოჩარჩოებით ბოლოვდება. მის თავზე ორქანობა ვიწრო გადახურვის ქვედა კიდე კარნიზს უსწორდება, ზედა კი – უშუალოდ გუმბათის საფუძველს. ტაძრის გუმბათი სამი ყრუ და სამი ღია სარკმლითაა წარმოდგენილი. ვახტანგ ბერიძის მოსაზრებით, ეკლესია „რუსული სტილისა“ იყო, თუმცა შემდგომ დასძენს, რომ იგი ნაკლები პრეტენზიითაა ნაშენი და სტილის ნიშნები მკაფიოდ არ ეტყობა. გაზეთ „ივერით“ დასტურდე-

ბა ისტორიული მნიშვნელობის ხატის არსებობა. ხატი დაბრძანებული ყოფილა ჩრდილოეთ კედელთან. საუბარია, ღვთისმშობლის ხატზე, რომელიც თეიმურაზ II-მ უსახსოვრა შვილიშვილს – გიორგი XII-ს 1760 წელს (1902, № 123, გვ. 3). ჩვენ მიერ მოძიებულ წყაროებზე დაყრდნობით დგინდება, რომ ტაძარში იყო ოთხი საფლავი: პლატონ იოსელიანის, მისი მეუღლის, ვაჟისა და პრინცესა ელენა დოლოგორუკაიასი. პლატონ იოსელიანი 1968 წელს გადაასვენეს მწერალთა და საზოგადო მოღვაწეთა დიდუბის პანთეონში. პანთეონშივე გადაიტანეს ამაღლების ტაძრისეული საფლავის ქვაც. სხვა საფლავების ბედი გაურკვეველია.

ამაღლების ტაძარი გვხვდება 1924 წლის თბილისის გეგმაზე. ჩვენი ვარაუდით, ტაძრის გაუქმების თარიღად შესაძლებელია მივიჩნიოთ 1930 წლის 26 იანვარი, რადგან ნიკიტა თალაკვაძე თავის დღიურებში ზარების ჩამოხსნის თარიღად ამ რიცხვს ასახელებს. 1934 წლის თბილისის გეგმაზე ტაძარი უკვე აღარ ფიგურირებს. ჩვენ მოვიძიეთ 1965 წელს ამერიკის შეერთებული შტატების ცენტრალური სადაზვერვო სამსახურის თანამგზავრის მიერ გადაღებული ფოტო, სადაც შენობა ჯერ კიდევ დგას. სავარაუდოდ გამოიყენებოდა სხვადასხვა დანიშნულებით. ეკლესიის შენობა დაანგრეს 1968 წელს. მიზეზი გახლდათ კოჯრის გზის გაფართოება. უნდა

ვივარაუდოთ, რომ ეს საბჭოთა ხელისუფლების მიერ დანგრეული ბოლო მართლმადიდებლური ტაძარია თბილისში. ახალი ტაძრის მშენებლობა დაიწყო 1999 წელს. იკურთხა 2003 წელს.

დასკვნა

XIX ს. 30-იანი წლებით დათარიღებული, ორი გრაფიკული გამოსახულების თანახმად, კალოუბნის ერთნავიანი ბაზილიკური ძველი ეკლესია იდგა გალავანში. 1856 წელს, ძველი ქართული ტაძარი ჩაანაცვლეს რუსული, კუბის ფორმის ნაგებობით. XIX ს-ის 90-იან წლებში მთლიანად შეცვალეს ფასადის მორთულობა. ეკლესია XX ს-ის 90-იან წლებში, კინო „რუსთაველის“ მშენებლობას შეეწირა.

1852 წელს, ათენის „ქარების კომპის“ მოდელის მიხედვით აშენებული ამაღლების ტაძარი, ძველი ბერძნული ტაძრის ანალოგი, რვაკუთხა ნაგებობა ყოფილა, რომელსაც დამატებული ჰქონდა პორტიკზე გუმბათიანი სამრეკლო. ბერძნული ასლი დაინგრა და 1899 წელს გუმბათიანი ტაძრით ჩაანაცვლდა. გასაბჭოების შემდეგ, 1930 წელს ტაძარი გაუქმდა, თუმცა შენობა 1968 წლამდე შემორჩა. შენობის დანგრევა გამოიწვია კოჯრის გზის გაფართოებამ.

ლიტერატურა

1. Batonishvili, I. (1948). *Kalmasoba*. (Vol.II).Tbilisi: Sakhelgami. (In Georgian);
2. Talakvadze, N. (2013). *From the Diary of a Citizen Priest*. Tbilisi: Literature museum. (In Georgian);
3. Chichinadze, Z. (1893). *Platon Ioseliani*. Tiflis: Typography M.T. Rotiniants. (In Georgian);
4. Sadzaglishvili, K. (1901). *Brief essay on the history of the Georgian Church and the Exarchate in the 19th century*. Tiflis: Typography K.P. kozlovka. (In Russian)
5. *Caucasus calendar for 1855*. (1854). Tiflis: Office of the Caucasian Governor. (In Russian)

UDC 72

SCOPUS CODE 2216

<https://doi.org/10.36073/1512-0996-2023-2-68-77>

Cultural-historical and Architectural-artistic Analysis of the Ruined Kaloubani and Amaghleba Temples in Tbilisi

Maia Davitaia Department of Architecture Theory Fundamentals and Fine Arts, Georgian Technical University, Georgia, 0160, Tbilisi, 68^a, M. Kostava Str.
E-mail: m.davitaia@gtu.ge

Giorgi Kartvelishvili Department of Architecture Theory Fundamentals and Fine Arts, Georgian Technical University, Georgia, 0160, Tbilisi, 68^a, M. Kostava Str.
E-mail: temmpera@yahoo.com

Reviewers:

V. Mudjiri, Professor, Faculty of Architecture, Urbanism and Design, GTU

E-mail: v.mudjiri@gtu.ge

T. Chubinidze, Associate Professor, Faculty of Architecture, Urbanism and Design, GTU

E-mail: t.chubinidze@gtu.ge

Abstract. In Tbilisi, representatives of different denominations have never fought each other on religious grounds, unless we count the Bolsheviks and their "League of Militant Atheists", who from the end of the 1920s declared a fight against representatives of all religions and destroyed many churches. Among the many religious buildings destroyed in Tbilisi during the Soviet period are two Orthodox churches – St. George's Cathedral in Kaloubani, which was built on the ruins of an old Georgian temple in the 50s of the 19th century during the annexation of Russia, and the Amaghleba church in Sololaki, built by Platon Ioseliani in 1852. The last was built according to the Greek temple and renovated at the end of the 19th century. The article presents the cultural-historical and architectural-artistic analysis of the churches destroyed by the Soviet authorities since the 1930s, the reasons for their construction and destruction.

Keywords: architecture; church; destruction; history; temple.

განხილვის თარიღი 09.03.2023

შემოსვლის თარიღი 12.03.2023

ხელმოწერილია დასაბეჭდად 29.05.2023