

UDC 057.634

SCOPUS CODE 1408

<https://doi.org/10.36073/1512-0996-2024-2-118-130>

ინტეგრაციისა და რეინტეგრაციის ბენეფიციარების საჭიროების კვლევა

ბესარიონ სიმონიშვილი	საჯარო მმართველობისა და ელექტრონული ბიზნესის დეპარტამენტი, საქართველოს ტექნიკური უნივერსიტეტი, საქართველო, 0160, თბილისი, მ. კოსტავას 77 E-mail: simonishvilibesarion@gmail.com
ზაზა სოფრომაძე	ბიზნესის ადმინისტრირების დეპარტამენტი, საქართველოს ტექნიკური უნივერსიტეტი, საქართველო, 0160, თბილისი, მ. კოსტავას 77 E-mail: z.sofromadze@gtu.ge

რეცენზენტები:

რ. ქუთათელაძე, სტუ-ის ბიზნესტექნოლოგიების ფაკულტეტის პროფესორი
E-mail: r.kutateladze@gtu.ge

თ. კიკნაძე, სტუ-ის ბიზნესტექნოლოგიების ფაკულტეტის პროფესორი, პოლიტიკის მეცნიერებათა დოქტორი
E-mail: t_kiknadze@yahoo.com

ანოტაცია. საქართველო მნიშვნელოვან გამოწვევების წინაშე დგას, რომელთაგან უმთავრესია ქვეყნის ეკონომიკის სწრაფი და მდგრადი განვითარება თავისუფალი ბაზრის პრინციპების დაცვით, თანამედროვე ევროპული და უნივერსალური დემოკრატიული ფასეულობათა სისტემის შესაბამისი ინსტიტუტების ჩამოყალიბება, სოციალური კეთილდღეობის უზრუნველყოფა, ევროპულ და ევროატლანტიკურ სივრცეში ინტეგრაცია. ამ გამოწვევების დაძლევა და თანამედროვე დემოკრატიული სახელმწიფოს მშენებლობა სისტემურ ცვლილებებს

მოითხოვს სახელმწიფოს მართვის, სახელმწიფო პოლიტიკის დაგეგმვისა და შესრულების პროცესში. მიგრაციის სფეროში ბოლო წლების საკანონმდებლო რეფორმების მიუხედავად, ამ სფეროს რეგულირების სამართლებრივი მექანიზმების დახვეწა კვლავ რჩება გამოწვევად, გარკვეული საკითხები – სამართლებრივ რეგულირებას საჭიროებს ბენეფიციარების საჭიროებიდან გამომდინარე. საკითხის შედეგებით, საერთაშორისო დაცვის ქვეშ მყოფი პირების უკეთ ინტეგრაციის მიზნით მიზანშეწონილია შემდეგი ღონისძიებები: ქართული ენის სწავლების ხელშეწყობა, სახელმწიფო სერვისებზე

წვდომის გაუმჯობესება, დასაქმება, ინტეგრაციის პროგრამების ბიუჯეტის ზრდა.

საკვანძო სიტყვები: ბენეფიციარები; ინტეგრაცია; რეინტეგრაცია.

შესავალი

მნიშვნელოვანი გამოწვევებიდან უმთავრესია ქვეყნის ეკონომიკის სწრაფი და მდგრადი განვითარება თავისუფალი ბაზრის პრინციპების დაცვით, თანამედროვე ევროპული და უნივერსალური დემოკრატიული ფასეულობების სისტემის შესაბამისი ინსტიტუტების ჩამოყალიბება, სოციალური კეთილდღეობის უზრუნველყოფა, ევროპულ და ევროატლანტიკურ სივრცეში ინტეგრაცია. ამ გამოწვევების დაძლევა და თანამედროვე დემოკრატიული სახელმწიფოს მშენებლობა სისტემურ ცვლილებებს მოითხოვს სახელმწიფოს მართვის, სახელმწიფო პოლიტიკის დაგეგმვისა და შესრულების პროცესში [1,2].

იმის გათვალისწინებით, რომ ქვეყანაში სახელმწიფო მართვის ეფექტურობის ძირითადი საფუძველი მისი რეგულირებადი სფეროს სამართლებრივი ჩარჩოს განვითარებაა, მნიშვნელოვანია მარეგულირებელი საკანონმდებლო-სამართლებრივი ჩარჩოსა და ევროკავშირის გამოცდილების გათვალისწინებით, შესაბამისი ღონისძიებების დაგეგმვა-განხორციელება. საქართველო - ევროკავშირის შორის მიგრაციის სფეროში თანამშრომლობის ხელშეკრულების სახელმწიფო რეგულირება და მარეგულირებელი საკანონმდებლო ბაზის სრულყოფა

და მიგრაციის პროცესების მართვას ეფექტურს გახდის [3,4,5].

მიგრაციის სფეროში ბოლო წლების საკანონმდებლო რეფორმების მიუხედავად რეგულირების სამართლებრივი მექანიზმების დახვეწა კვლავ გამოწვევად რჩება, ამასთან გარკვეული საკითხები საჭიროებს სამართლებრივ რეგულირებას ბენეფიციარების საჭიროებიდან გამომდინარე.

ძირითადი ნაწილი

კვლევის მიზანი:

- საერთაშორისო დაცვის ქვეშ მყოფი პირების ინტეგრაციის მიმართულებით არსებული საჭიროების განსაზღვრა;
- მიგრანტების საჭიროების დადგენა;
- არსებული რეინტეგრაციისა და ინტეგრაციის პროგრამების შესაბამისობა ბენეფიციარების საჭიროებასთან.

კვლევისას პარალელურად წარმოებდა არსებული სახელმწიფო ინტეგრაციის პროგრამების ანალიზი, ბენეფიციარების საჭიროების გათვალისწინებით.

მეთოდოლოგია

- კვლევის რაოდენობრივი და თვისებრივი კომპონენტი;
- გამოკითხვის ჩატარების პერიოდი – 2022 დეკემბერი – 2023 დეკემბერი;
- გამოკითხვის ჩატარების მეთოდი – ანონიმური გამოკითხვა ონლაინ (Google Documents-ის მეშვეობით) და პირისპირ;
- ნახევრად სტრუქტურირებული კითხვარი (23 კითხვა ქართულ და ინგლისურ ენებზე);
- კითხვარს 353 პირმა უპასუხა.

გარკვეულ შეზღუდვას ქმნის ის ფაქტი, რომ ვერ მოხდა 353-ზე მეტი პირის გამოკითხვა (თუმცა, ბევრად მეტთან მოხდა დაკავშირება და, სხვადასხვა მიზეზის გამო, ნაწილმა არ მიიღო მონაწილეობა).

„Google Document“-ის ფორმატი შესაძლებლობას იძლევა, რომ ანონიმურად ჩატარდეს გამოკითხვა, თუმცა, მიუხედავად ანონიმურობისა, ბენეფიციართა ნაწილმა არ ისურვა გამოკითხვაში მონაწილეობა. გარკვეულ გამოწვევას ქმნიდა ბენეფიციარებთან დაკავშირება იმის გათვალისწინებით, რომ მათი საერთო რაოდენობა ბევრი არ იყო (დაახლოებით 1500 პირი), ნაწილი არასრულწლოვანია და მათთან დაკავშირება რთულია ასაკიდან გამომდინარე და ასევე კვლევაში ვერ მონაწილეობდნენ.

კითხვარის პირველი ნაწილი მიზნად ისახავდა ზოგადი დემოგრაფიული მონაცემების მიღებას (წარმოშობის ქვეყანა, ასაკი, სქესი, ოჯახური მდგომარეობა). ვინაიდან საცხოვრებელზე წვდომა მნიშვნელოვან გამოწვევად დასახელდა საერთაშორისო დაცვის ქვეშ მყოფ პირებთან შეხვედრებში, ეს კითხვა ჩაისვა გამოკითხვაში. ინტეგრაციის მიმართულებით მნიშვნელოვანი ფაქტორია, რამდენი ხანია, რაც უცხოელები ცხოვრობენ საქართველოში. ასევე რელევანტურად მიიჩნიეს დაზუსტებულიყო, გამოკითხულები საქართველოში მართო ცხოვრობენ თუ ოჯახის წევრებთან ერთად. ასევე, რელევანტურად იქნა მიჩნეული განსაკუთრებული

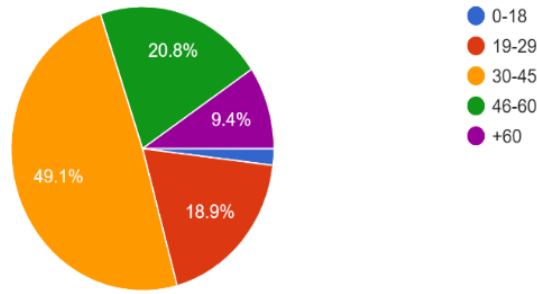
საჭიროების შესახებ კითხვა და კონკრეტული მიმართულებით გამოწვევების არსებობა.

იყო კითხვები ყოველთვიური შემოსავლებისა და დანახარჯების, სამუშაო გამოცდილების, დასაქმების პროცესში ენობრივი ბარიერების და მუშაობისთვის სხვა საჭირო უნარების. ასევე, იმის შესახებ თუ რა არის მათი სამომავლო გეგმები და რის გაუმჯობესებას ისურვებდნენ მათთვის არსებულ ინტეგრაციის პროგრამებში.



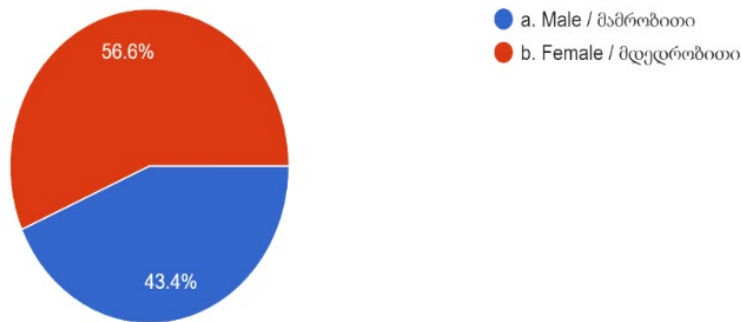
დიაგრამა 1. გამოკითხულთა წარმოშობის ქვეყანა

როგორც 1-ელი დიაგრამიდან ჩანს, გამოკითხულთა შორის 27% არის წარმოშობით ერაყიდან, 15% – უკრაინიდან, 12% – უკრაინიდან, 8% – ირანიდან, 6% – იემენიდან და დანარჩენი 32% – სხვა ქვეყნებიდან (რუსეთი, თურქეთი). წარმოშობის ქვეყნის შესახებ ინფორმაცია რელევანტურია, რადგან თუ პირი არ არის საქართველოს მეზობელი ან პოსტსაბჭოთა ქვეყნიდან, მათთვის უფრო რთული შეიძლება იყოს ინტეგრაცია როგორც ენობრივი, ისე კულტურული თუ სხვა მახასიათებლების გათვალისწინებით.



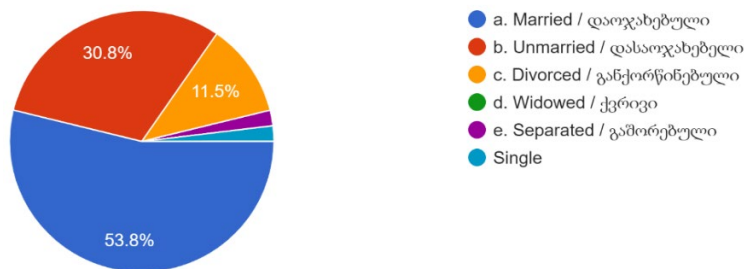
დიაგრამა 2. გამოკითხულთა ასაკი

როგორც მე-2 დიაგრამიდან ირკვევა, გამოკითხვის მიზნებიდან გამომდინარე, რესპონდენტებად შეირჩა სრულწლოვანი პირები. გამოკითხულთა უმეტესობა 18-დან 60 წლამდეა. 60 წელს გადაცილებულთა რაოდენობა 9.4%-ია და ერთი გამოკითხული არის 18 წლამდე (სავარაუდოდ 17 წლის). თითქმის ნახევარი (49.1%) 30-დან 45 წლის ასაკისაა.



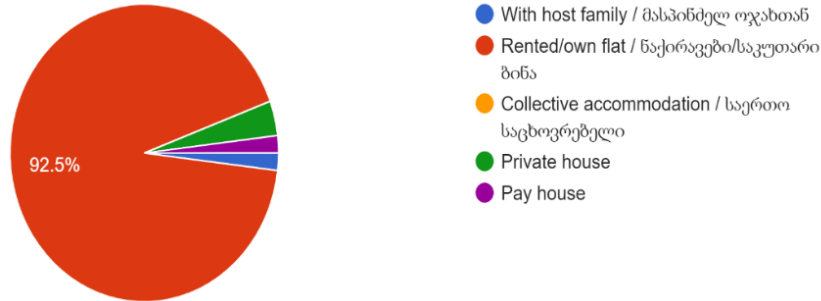
დიაგრამა 3. გამოკითხულთა გენდერული განაწილება

როგორც მე-3 დიაგრამა აჩვენებს, გამოკითხულთა უმეტესობა ქალბატონია (56.6%) და 43.4% მამაკაცი. უნდა აღინიშნოს, რომ დაახლოებით იგივე გენდერული პროცენტული გადანაწილებაა საერთაშორისო დაცვის სტატუსის მქონე პირებში.



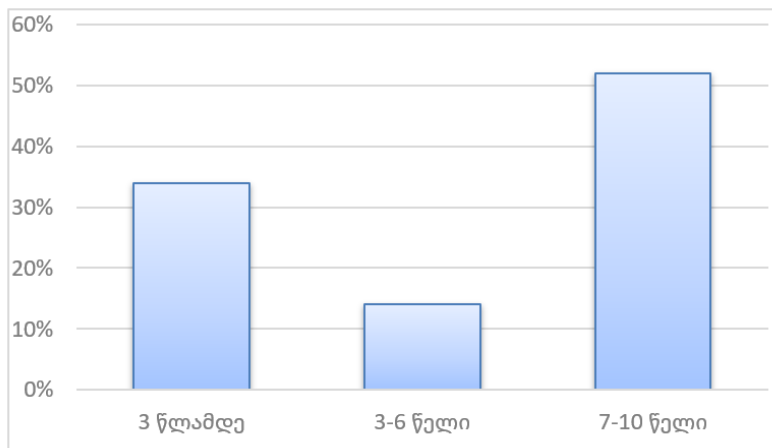
დიაგრამა 4. გამოკითხულთა ოჯახური მდგომარეობა

როგორც მე-4 დიაგრამიდან ირკვევა, გამოკითხულთა ნახევარზე მეტი (53.8%) დაოჯახებულია, 11.5% - განქორწინებული, 30.8% – დასაოჯახებელი.



დიაგრამა 5. გამოკითხულთა საცხოვრებელი

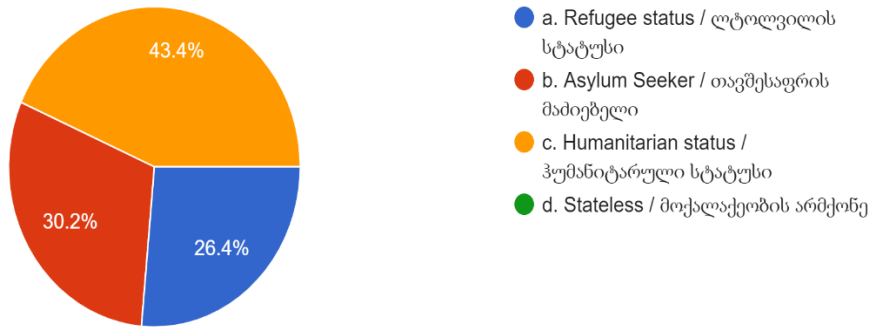
როგორც გამოკითხვიდან (დიაგრამა 5) ჩანს, აბსოლუტური უმრავლესობა საცხოვრებელ ფართობს ქირაობს, რაც ცხადყოფს, რომ საჭიროებენ შემოსავალს, რათა დაფარონ ქირისა და საცხოვრებლის ხარჯები. მხოლოდ მცირე რაოდენობას აქვს საკუთრება ან მასპინძელ ოჯახთან ცხოვრობს.



დიაგრამა 6. საქართველოში ცხოვრების ხანგრძლივობა

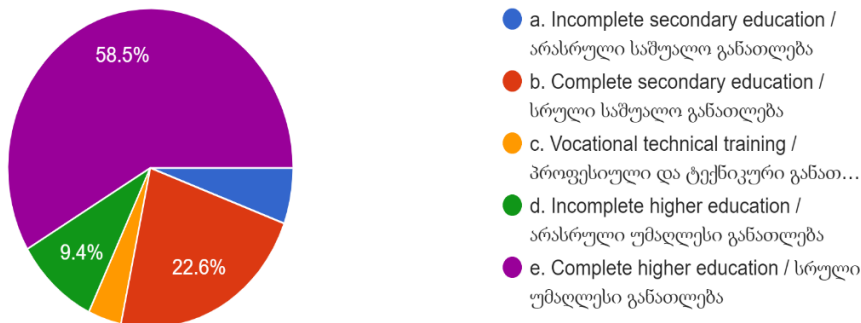
როგორც მე-6 დიაგრამიდან ირკვევა, ჯამში გამოკითხულთა 75%-ზე მეტი საქართველოში ცხოვრობს 3 წელზე მეტია, ხოლო 51% პროცენტი – 7 წელზე მეტი.

წესით, ეს პერიოდი მცირე არ არის, რათა მიგრანტებს შეძლებოდათ გარკვეულ დონეზე შეესწავლათ ქართული ენა და ინტეგრაცია დაეწყოთ, თუმცა, როგორც შემდეგ სლაიდებზე ჩანს, ქართული ენის ცოდნის დონე საკმაოდ დაბალია, რაც გარკვეულ ბარიერს ქმნის ინტეგრაციის პროცესში.



დიაგრამა 7. გამოკითხულთა სამართლებრივი სტატუსი

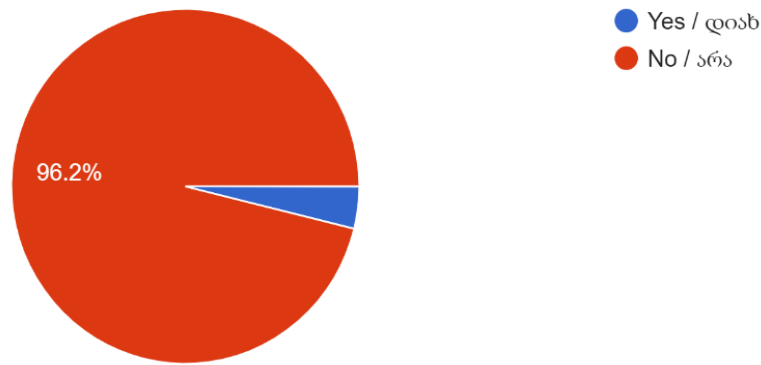
ჯამში (დიაგრამა 7) 69.8% საერთაშორისო დაცვის სტატუსის მატარებელია (ლტოლვილის ან ჰუმანიტარული სტატუსის მქონე), 30.2%-ს აქვს თავშესაფრის მაძიებლის სტატუსი. შესაბამისად, გამოკითხულთა ორ მესამედზე მეტის სამართლებრივი სტატუსი საქართველოში საბოლოოდ გადაწყვეტილია და წესით მათ გარკვეული სტაბილურობის შეგრძნება უნდა ჰქონდეთ ქვეყანაში დარჩენის, სერვისებზე წვდომისა და სამომავლო გეგმების თვალსაზრისით, რაც მათი ინტეგრაციისთვის საფუძველი ქმნის.



დიაგრამა 8. განათლება

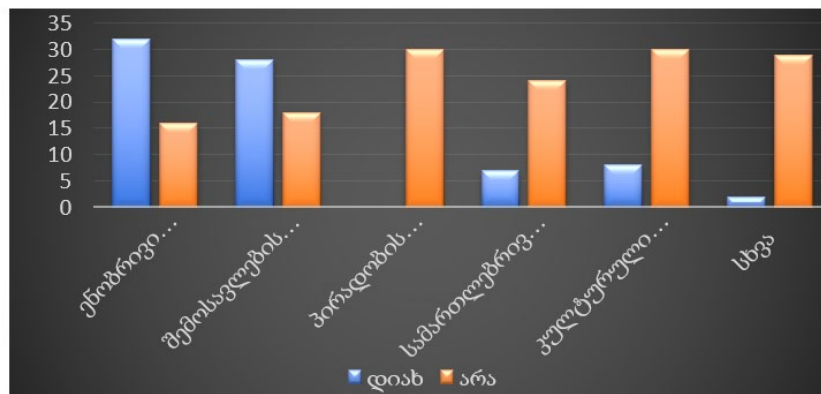
გამოკითხულთა (დიაგრამა 8) 58.5%-ს სრული უმაღლესი განათლება აქვს, სრული საშუალო განათლება – 90%-ზე მეტს, მცირე რაოდენობას – პროფესიული განათლება და დაახლოებით 8%-ს არასრული საშუალო განათლება.

აღნიშნულის საფუძველზე შეიძლება ითქვას, რომ უმეტესობას აქვს გარკვეული განათლება და, საჭიროებისამებრ, მათი გადამზადების შემთხვევაში იქნებიან კონკურენტუნარიანი შრომის ბაზარზე და შეძლებენ დასაქმებას.



დიაგრამა 9. შპშ პირის სტატუსი

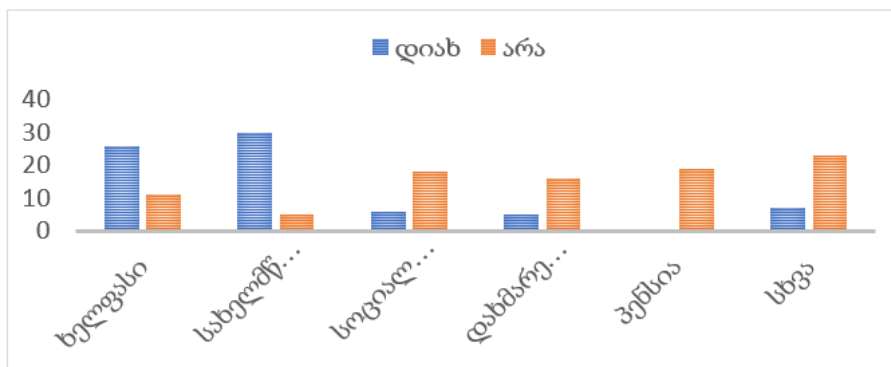
როგორც მე-9 დიაგრამიდან ჩანს, გამოკითხულთა 96.2%-ს და მათ ოჯახის წევრებს არა აქვთ შპშ სტატუსი. მხოლოდ 3.8% აქვს და, შესაბამისად, ისინი უფრო მოწყვლად კატეგორიას განეკუთვნებიან. გამოკითხვაში არ არის დაკონკრეტებული რა სახის შეზღუდვა აქვთ და შეუძლიათ თუ არა გარკვეული შრომითი საქმიანობა.



დიაგრამა 10. გამოწვევები

ძირითად გამოწვევად (დიაგრამა 10) რჩება ენობრივი ბარიერი და შემოსავლების ნაკლებობა. ქართული ენის სათანადო დონეზე არცოდნა განაპირობებს, რომ ისინი ვერ პოულობენ სამუშაოს. მხოლოდ 15% არ ქმნის ენობრივ ბარიერს და დაახლოებით იგივე პროცენტული რაოდენობა არ განიცდის შემოსავლების ნაკლებობას. პირადი დოკუმენტების არქონაც არ ქმნის გამოწვევას გამოკითხულთა შორის. 7%-ისთვის გამოწვევაა სამართლებრივი სტატუსის გაურკვეველობა, რაც ძირითადად თავშესაფრის მაძიებლების მოლოდინს უკავშირდება, ვიდრე თავშესაფრის შესახებ მიღებული იქნება საბოლოო გადაწყვეტილება.

კულტურული განსხვავება ბევრისთვის არ არის გამოწვევა, თუმცა დაახლოებით 8%-ისთვის აღნიშნული საკითხი გამოწვევად რჩება.

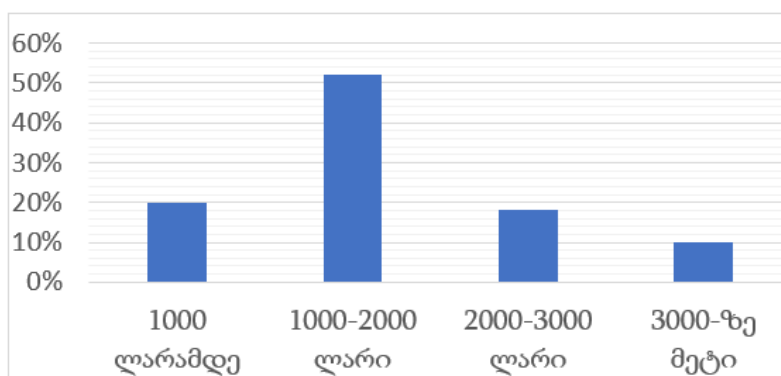


დიაგრამა 11. შემოსავლები

ძირითადი შემოსავალი (დიაგრამა 11) ხელფასი და დახმარებებია. დახმარებებში ძირითადად იგულისხმება სულზე თვეში 45-ლარიანი შემწეობა, რაც საკმაოდ დაბალია. გამოკითხულთა გარკვეულმა რაოდენობამ მიუთითა, რომ სოციალურ დახმარებას იღებს. ესენი შეიძლება იყვნენ უკრაინელი ლტოლვილები, რადგან მათ, მთავრობის შესაბამისი განკარგულების საფუძველზე, უფლება აქვთ მიიღონ ოჯახზე თვეში 300-ლარიანი დახმარება საცხოვრებლის ქირის ხარჯების დასაფარად და სულზე თვეში 45 ლარი – შემწეობის მიზნით.

უნდა აღინიშნოს, რომ დაახლოებით 5% დახმარებას იღებს წარმოშობის ქვეყნიდან. ეს შეიძლება იყოს როგორც ოჯახის წევრების მიერ გამოგზავნილი დახმარება, ისე სხვა სახის შემოსავალი.

აღსანიშნავია, რომ გარკვეულწილად დისკრიმინაციული მიდგომა იკვეთება იმის გამო, რომ უკრაინელ ლტოლვილებს აქვთ განსაკუთრებულ, საგამონაკლისო სოციალური დახმარების პროგრამაზე წვდომა, მაშინ, როცა სხვა ქვეყნიდან ლტოლვილებისთვის მსგავსი დახმარება არ არსებობს.

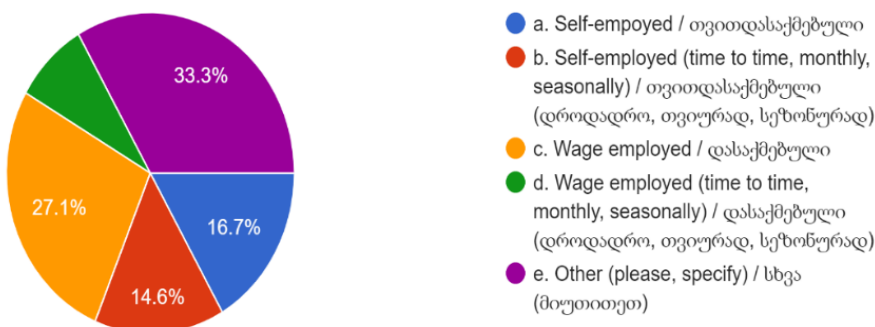


დიაგრამა 12. შემოსავლები (ანაზღაურების ნაწილში)

როგორც მე-12 დიაგრამიდან ირკვევა, გამოკითხულთა 20% სოციალურად უკიდურესად მოწყვლადია, რადგან ოჯახის თვიური შემოსავალი 1000 ლარს არ აღემატება (იმის გათვალისწინებით, რომ აბსოლუტური უმრავლესობა საცხოვრებელს ქირაობს და ამ 1000 ლარიდან უწევთ ქირის გადახდა).

გამოკითხულთა ნახევრის თვიური ოჯახური შემოსავალი 1000-დან 2000 ლარია, რაც მაღალი არ არის, თუმცა იმის შესაძლებლობას იძლევა, რომ ოჯახის წევრების მინიმალური მოთხოვნები დაკმაყოფილდეს (საცხოვრებლის, საკვების და ა.შ. საჭიროებების უზრუნველყოფა).

გამოკითხულთა 28%-ს აქვს თვეში 2000 ლარზე მეტი შემოსავალი ოჯახში, რაც მათ საშუალებას აძლევს, რომ შედარებით უკეთესი სოციალურ-ეკონომიკური მდგომარეობა ჰქონდეთ.

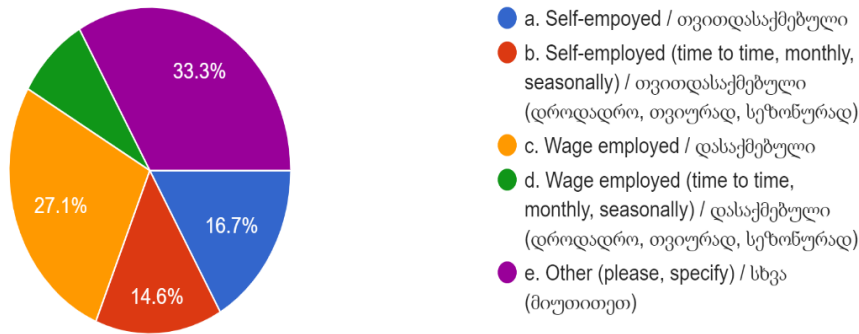


დიაგრამა 13. დასაქმება

გამოკითხულთა შორის (დიაგრამა 13) უმუშევრობა საკმაოდ მაღალია, რადგან 55.8% არ არის დასაქმებული, მხოლოდ 44.2%-ია დასაქმებული, რაც საკმაოდ დაბალი პროცენტული მაჩვენებელია თუ შევადარებთ საქართველოს მთლიანი მოსახლობის დასაქმებისა და უმუშევრობის დონეს.

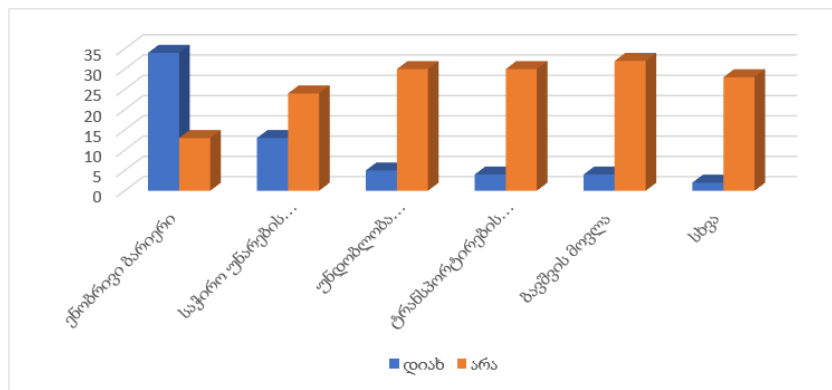
ასევე აღსანიშნავია, რომ გამოკითხულთა უმეტესობა ეკონომიკურად აქტიური პირია (მხოლოდ მცირე რაოდენობაა შშმ სტატუსის და 60 წელზე მეტი ასაკის). შესაძლოა თვითდასაქმებულებმა და დროებით/სეზონურ სამუშაოებზე მომუშავე პირებმა თავი დასაქმებულად არ მიიჩნიეს და ამიტომაც არის უმუშევართა მაღალი პროცენტული მაჩვენებელი გამოკითხვის შედეგებში.

ამ საკითხის გადასამოწმებლად კითხვარში ასევე დასმულია შემოსავლების შესახებ კითხვა – რამდენს ხარჯავს ოჯახი თვიურად, რა ტიპის სამუშაოს ასრულებს და რა არის მათი შემოსავლის ძირითადი წყარო.



დიაგრამა 14. დასაქმების ტიპი

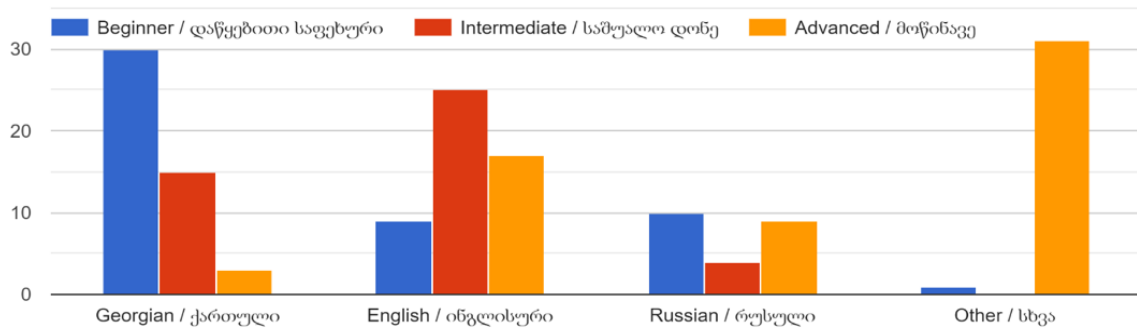
ჯამში (დიაგრამა 14) გამოკითხულთა ორი მესამედი დასაქმებული და თვითდასაქმებულთა. მხოლოდ 33.3%-მა არ მიუთითა, რომ არის რაიმე ფორმით დასაქმებული, რაც ნიშნავს, რომ ისინი უმუშევრები არიან. თვითდასაქმებულია 31.3%, აქედან სეზონურად/დროდადრო მუშაობს 14.6%. სრულად დასაქმებულია 27.1% და დაახლოებით 7% - სეზონურად/არასრული განაკვეთით.



დიაგრამა 15. ბარიერები სამუშაოს ძიების პროცესში

როგორც მე-15 დიაგრამიდან ჩანს, ენობრივი ბარიერი ძირითად გამოწვევად რჩება გამოკითხულთა 33%-ისთვის (რაც ლოგიკურია, რადგან მათ სათანადოდ არ იციან ქართული ენა), მხოლოდ 12%-ისთვის არ არის ქართულის ცოდნა გამოწვევა, რაც გამოკითხულებს შორის ქართული ენის მცოდნეთა პროცენტულ რაოდენობას ემთხვევა. გამოწვევად რჩება საჭირო უნარების ცოდნა 12%-ისთვის.

მცირე პროცენტული რაოდენობისთვის (4%) გამოწვევაა დამსაქმებლების მხრიდან უნდობლობა, რამაც შეიძლება აფიქრებინონ, რომ არიან გარკვეული დისკრიმინაციის მსხვერპლი. დაახლოებით 3%-ისთვის გამოწვევაა ტრანსპორტის ხარჯები და ბავშვის მოვლა, რაც მიანიშნებს, რომ მათ შეზღუდული წვდომა აქვთ ბავშვის მოვლის სერვისებზე და უკიდურესად მოწყვლად კატეგორიას განეკუთვნებიან, რადგან ტრანსპორტირების ხარჯები მნიშვნელოვანია მათთვის.



დიაგრამა 16. ენობრივი უნარები

როგორც მე-16 დიაგრამიდან ვარკვევთ, ქართული ენა გამოკითხულთა უმეტესობამ სათანადოდ არ იცის. მხოლოდ გამოკითხულთა 30%-მა იცის დამწყების დონეზე, 15%-მა – საშუალო დონეზე და მხოლოდ 2%-მა – მაღალ დონეზე.

ასევე აღსანიშნავია, რომ ინგლისური ენა უკეთესად იციან გამოკითხულმა ბენეფიციარებმა. დაახლოებით 20%-ზე მეტმა იცის რუსული ენა სხვადასხვა დონეზე, რაც ძირითადად განპირობებულია იმით, რომ გამოკითხულთა ნაწილი არის უკრაინიდან ან საბჭოთა კავშირის ქვეყნებიდან. 30%-ზე მეტმა კარგად იცის სხვა ენა (ქართულისგან, ინგლისურისა და რუსულისგან განსხვავებული), რაც შეიძლება იყოს არაბული, სპარსული ან სხვა ენა (გამოკითხულთა წარმოშობის ქვეყნის გათვალისწინებით) და თუ ისინი არ მუშაობენ ტურისტულ სექტორში, აღნიშნული უცხო ენის ცოდნა დიდად ვერ დაეხმარება საქართველოში სამუშაოს ძიებაში.

დასკვნა

ჩატარებული კვლევის შედეგად განისაზღვრა ბენეფიციართა ზოგადი საჭიროებები:

- ყოველთვიური სოციალური (ფულადი) დახმარება;
- საცხოვრისით უზრუნველყოფაში დახმარება;
- სამედიცინო სერვისების დაფინანსება / უკეთესი საყოველთაო ჯანდაცვა;
- ინტერაქტიული ქართული ენის კურსები;
- ინტეგრაციის აქტივობები;
- სტატუსის საკითხის დროული გადაწყვეტა (მამიებლები).

როგორც გამოკითხულები აღნიშნავენ, მათი სურვილია არსებობდეს ყოველთვიური ფულადი დახმარების პროგრამა და ასევე დახმარება საცხოვრებლით უზრუნველყოფაში, რაც გამოწვეულია იმ ფაქტორით, რომ ბოლო წლებში საცხოვრებლებზე ქირის ფასმა მოიმატა, განსაკუთრებით დიდ ქალაქებში. გამოკითხულებმა ასევე დააფიქსირეს ინტეგრაციის პროგრამები და ინტერაქტიული ქართული ენის კურსები, რაც ენის შესწავლას გაუადვილებთ.

თავშესაფრის მამიებლებისთვის გამოწვევად რჩება მათი სამართლებრივი სტატუსის დროულად გადაწყვეტა.

გამოკითხვის შედეგებიდან გამომდინარე, საერთაშორისო დაცვის ქვეშ მყოფი პირების უკეთ ინ-

ტეგრაციის მიზნით მიზანშეწონილია შემდეგი ღონისძიებები:

- ქართული ენის სწავლების ხელშეწყობა;
- ბენეფიციართა საჭიროების მიხედვით, განსხვავებული კურსების შეთავაზება.
- სახელმწიფო სერვისებზე წვდომის გაუმჯობესება;

არსებობს გარკვეული ბარიერები და სრულყოფილად ვერ სარგებლობენ არსებული სერვისებით.

- დასაქმება;
 - შესაბამისი უნარების განვითარებასა და დასაქმებაში ხელშეწყობა.
 - ინტეგრაციის პროგრამების ბიუჯეტის ზრდა; არსებული და ახალი ინტეგრაციის პროგრამების სრულყოფა.
-

ლიტერატურა

1. Sigma. (2023). *Principles of Public Administration*. Retrieved from: <http://www.sigmaxweb.org/publications/principles-public-administration.htm>
 2. Biswaranjan, M., Sharma, T., Chardan, J.S. et al. (2017). *Public Administration*. India: Vikas Publishing house.;
 3. Bouckaert, G., Werner, J. (2020). *European Perspectives for Public Administration: The Way Forward*. Belgium: Leuven University Press.;
 4. The Canadian Encyclopedia. (2017). *Public Administration*.;
 5. Racino, J. A. (2015). *Public administration and disability community services administration in the US*. Florida, Boca Raton: CRC Press.
-

UDC 057.634

SCOPUS CODE 1408

<https://doi.org/10.36073/1512-0996-2024-2-118-130>

Research on the Need for Beneficiaries of Integration and Reintegration

Besarion Simonishvili Department of Public Administration and E-Business, Georgian Technical University, Georgia, 0160, Tbilisi, 77, M. Kostava str.
E-mail: simonishvilibesarion@gmail.com

Zaza Sopromadze Department of Public Administration and E-Business, Georgian Technical University, Georgia, 0160, Tbilisi, 77, M. Kostava str.
E-mail: z.sofromadze@gtu.ge

Reviewers:

R. Kutateladze, Professor, Faculty of Business Technologies, GTU
E-mail: r.kutateladze@gtu.ge

T. Kiknadze, Doctor of Political Sciences, Professor, Faculty of Business Technologies, GTU
E-mail: t_kiknadze@yahoo.com

Abstract. Georgia faces significant challenges, the main of which is the rapid and sustainable development of the country's economy in adherence to the principles of the free market, the establishment of institutions relevant to the modern European and universal democratic values system, the provision of social welfare, and integration into the European and Euro-Atlantic space. Overcoming these challenges and building a modern democratic state requires systemic changes in the management and implementation of state policy. Despite the legislative reforms implemented in the field of migration in recent years, the improvement of legal mechanisms for regulating this area remains a challenge, while certain issues still require legal regulation due to the needs of the beneficiaries. Based on the results of the survey, it is advisable to implement the following measures in order to better integrate internationally protected persons: promoting the teaching of the Georgian language, improving access to public services, employment assistance, budget increase of integration programs.

Keywords: beneficiaries; integration; reintegration.

განხილვის თარიღი 09.02.2024

შემოსვლის თარიღი 26.02.2024

ხელმოწერილია დასაბეჭდად 10.06.2024